

Jahresbericht 2021 / 2022

Armut

**In der
Schweiz
ist oft
unsichtbar.**

 **winterhilfe**
Schaffhausen

...
secours suisse d'hiver
soccorso svizzero d'inverno
succurs svizzer d'enviern

Bericht der Präsidentin



Liebe Mitglieder
Geschätzte Gönnerinnen und Gönner

Die unsichtbare Armut in Schaffhausen ist DAS Thema der Winterhilfe Schaffhausen. Wir durften im Laufe der letzten 12 Monate erneut erfahren, dass die Unterstützung von den Betroffenen benötigt – und enorm geschätzt wird. Wir unterstützen dort, wo die staatliche Hilfe nicht greift, und die Not meist nicht offensichtlich ist.

Die Herausforderungen in diesem Jahr waren nach wie vor deutlich spürbar. Mit Ihren Spenden und unserer Arbeit haben wir dazu beigetragen, die Folgen der Pandemie so gut wie möglich zu mildern. Ich danke allen ganz herzlich, die zu diesem Erfolg beigetragen haben.

Trotz unsicherer Zeiten haben Sie, liebe Leserinnen und Leser, Ihre Solidarität bekundet, und die Summe der Spendeneingänge hat sich vergrößert. Wie Sie jedoch aus der beigefügten Rechnung ersehen können, reicht das Spendengeld noch immer nicht, um allen Gesuchstellenden gerecht zu werden. Weiterhin sind wir auf Ihre Grosszügigkeit und Unterstützung angewiesen. Vielen Dank dafür.

Der Vorstand hat sich zu 5 Sitzungen getroffen. An der Mitgliederversammlung vom 29. September 2021 haben wir Frau Irene Zimmermann, Vizepräsidentin und seit 16 Jahren Vorstandsmitglied, verabschiedet. Irene Zimmermann hat ihr reiches Wissen stets weitergegeben, und durch ihre gute Vernetzung ist sie eine grosse Stütze gewesen. Ich bedanke mich an dieser Stelle noch einmal ganz herzlich für das langjährige und zuverlässige Engagement.

Neu gewählt wurden an dieser Mitgliederversammlung Frau Melanie Schürch und Frau Christine Wälti. Ich freue mich auf die Sichtweisen von Aussen und habe ihre wertvollen Beiträge und das Mitdenken bereits erfahren dürfen. Viel Freude an der Vorstandarbeit wünsche ich den beiden.

Im Dezember 2021 trat dann kurzfristig Marina Bösch, im Vorstand zuständig für die Finanzfragen, aus familiären Gründen zurück. Ich bedanke mich bei Marina für ihren Einsatz und ihre Unterstützung. Die Nachfolgerin für Marina Bösch wird an der kommenden Mitgliederversammlung gewählt werden.

Ein riesengrosses Dankeschön gebührt Frau Daniela Tuchschnid, Geschäftsstellenleiterin, für ihren unermüdlichen und umsichtigen Einsatz im vergangenen Jahr. Auch meinen Kolleginnen im Vorstand danke ich herzlichst für ihre wertvollen Beiträge, Gedanken und ihren persönlichen Einsatz zum Wohle der Armutsbetroffenen.

Ich danke Ihnen, liebe Leserinnen und Leser, dass Sie sich für die Arbeit der Winterhilfe interessieren und wünsche Ihnen eine ansprechende Lektüre dieses Jahresberichtes.

Ich persönlich schaue motiviert und mit Freude auf das kommende Geschäftsjahr, denn mir ist sehr klar bewusst, wir werden gebraucht, unsere Tätigkeit ist wichtig und wird geschätzt.

Die Winterhilfe Schaffhausen finanziert ihre Arbeit zu 100% aus Spendengeldern. Als Zewozertifizierte Organisation setzen wir Ihre Spende zweckbestimmt, wirtschaftlich und wirksam ein.

*Schaffhausen, im August 2022
Für den Vorstand
Beatrice Graf, Präsidentin*

Bericht der Geschäftsstelle



Unser Jahresbericht kommt in neuem Gewand daher. «Armut in der Schweiz ist oft unsichtbar» – dieser Claim wird uns in den kommenden Jahren begleiten. Es ist wichtig, dass in Zeiten, in denen die Flüchtlingskrise das allein herrschende Thema ist, die von Armut betroffene Bevölkerung hier in Schaffhausen nicht in Vergessenheit gerät. Denn diese Personen leiden unter den steigenden Lebenserhaltungskosten. Die Winterhilfe Schaffhausen möchte als Sprachrohr dieser Menschen fungieren und die Armut sichtbar machen. Um Ihnen unsere Tätigkeit etwas näher zu bringen, weisen wir Sie auf ein Interview mit einer Leistungsempfängerin hin, welche eine Unterstützung im Bildungsbereich erfahren durfte. Die finanzielle Situation am Existenzminimum lebender Personen kann sich mit einer solchen Hilfe nachhaltig verbessern.

Die Geschäftsstelle erhielt auch in diesem Geschäftsjahr viele Dankeskarten – und Zeichnungen von Leistungsbeziehenden. Ein eindrückliches Exemplar haben wir in diesem Jahresbericht abgedruckt. Die Dankbarkeit dieser Personen ist spürbar – die Erleichterung gross. Unsere Hilfestellungen sind nur dank Ihnen, liebe Gönnerinnen und Gönner, möglich. In diesem Sinne bitte ich Sie, diesem Jahresbericht die notwendige Aufmerksamkeit zu schenken und Solidarität mit notleidenden Menschen in Schaffhausen zu zeigen.

Gesuchbearbeitung (eine Auswahl)

 577 (-61%)
Personen

 12 (-33%)
Bekleidung

 42 (-33%)
Gesundheitskosten




Total der Gesuche 278 (-58%)


bewilligt 220 (-60%)


abgelehnt 43 (-56%)

pendent 15

 14 (+27%)
Spezielle Kosten wie
ÖV oder Kinderbetreuung

 98 (-24%)
Wohnkosten

 45 (+32%)
Aus- und Weiterbildung

 16 (-27%)
Ferien und Freizeitaktivitäten

Finanzielle Unterstützungsleistungen im Berichtsjahr

Im Berichtsjahr erhielten 577 Personen eine Unterstützungsleistung. 104 Gesuche wurden direkt von Privatpersonen eingereicht, 167 von Fachstellen, wie z.B. den Sozialdiensten der Gemeinden, Berufsbeistandschaften oder den Beratungsstellen im Raum Schaffhausen. Die Anzahl der Gesuche ist gegenüber dem Vorjahr markant zurückgegangen. Viele erwerbstätige Personen konnten nach Aufhebung der Corona Massnahmen an ihre Arbeitsstellen zurückkehren. Die Kurzarbeit wurde abgeschafft – in Working Poor Familien entschärfte sich die finanzielle Situation. Dennoch – aus den Monaten mit niedrigem Einkommen resultierten Schulden und Altlasten. In knapp 30% aller Fälle konnte die Erwerbsarmut als Ursache der Notlage festgestellt werden. Die Winterhilfe übernahm häufig einen offenen Mietzins, eine Krankenkassenprämie oder die Kinderbetreuungskosten. Vorrangige Hilfen wurden im Bereich der Wohnkosten erbracht. Die Mieten und Nebenkosten stellen in so manchen Budgets den grössten Ausgabenposten dar und müssen vor allen anderen Verpflichtungen pünktlich bezahlt werden. Die psychische Belastung in Situationen offener Mietzinse ist extrem hoch – die Winterhilfe kann diesen Druck mindern. An zweiter Stelle folgten Kostenübernahmen im Bereich der Aus- und Weiterbildung. Eine Aus- oder Weiterbildung ist unter anderem ein wichtiger Faktor, um sich langfristig aus einer finanziellen Notlage zu befreien und wieder selbständig den Lebensunterhalt zu bestreiten.

Kinder

Ein 11-jähriger Junge hat uns diese Dankeszeichnung zukommen lassen. Die Winterhilfe Schaffhausen finanzierte seiner Familie ein zweckmässiges Sofa. Das Wohnzimmer wurde damit wieder zu einem gemütlichen und wohnlichen Aufenthaltsort.



Armutsbetroffene Kinder leiden mit ihren Eltern. Sie erleben und spüren Ende Monat die Verzweiflung der Erwachsenen, wenn kein Geld für Nahrungsmittel oder für etwas Besonderes übrigbleibt, wie ein Hallenbadbesuch oder eine Glace. Sie verzichten auf vieles, was für andere Kinder selbstverständlich ist und müssen lernen, ihre Bedürfnisse zurückzuschrauben. Die Winterhilfe möchte ihren Teil dazu beitragen, diesen Kindern unbeschwerte Zeiten zu ermöglichen und ihnen Lichtblicke zu schenken. Sie übernimmt unter anderem Spielgruppenkosten, die Kosten einer Freizeitaktivität oder

bezahlt Zahnarztrechnungen. Insgesamt befinden sich 19 Kinder im mehrjährigen Empowerment Programm. Mit 31 Schulausstattungen (+50%) hat die Winterhilfe Schaffhausen den Kindern eine Freude bereitet.

Eine besondere Erwähnung verdient die erstmalig durchgeführte Weihnachtswunschaktion 2021 der KulturLegi Schaffhausen. Die Winterhilfe Schaffhausen erfüllte mit ihrer Spende an die KulturLegi Schaffhausen 50 Kindern aus finanziell benachteiligten Familien einen Weihnachtswunsch, wie z.B. einen Zirkuseintritt, ein Plüschtier oder ein Spielzeug.

Interview mit einer Leistungsempfängerin

1. Wie sind Sie auf die Winterhilfe Schaffhausen gestossen?

Wir, mein Mann und meine Kinder, haben viele Jahre Sozialhilfe bezogen. Die zuständige Sozialarbeiterin hat mich auf die Winterhilfe Schaffhausen aufmerksam gemacht. Es ging damals um die Finanzierung meiner Ausbildung. Mein Mann hat glücklicherweise kurze Zeit später eine Anstellung gefunden, so dass wir diese Ausbildung selbst bezahlen konnten und keine Hilfe der Winterhilfe Schaffhausen in Anspruch nehmen mussten. Die Winterhilfe blieb mir jedoch im Kopf.

2. Was für Leistungen haben Sie im Oktober 2021 bezogen?

Ich habe mich für den Lehrgang Pflegehelferin des Schweizerischen Roten Kreuzes angemeldet mit dem Ziel, eine Festanstellung in einem Alters- und Pflegeheim zu finden. Die Winterhilfe hat sich an den Ausbildungskosten beteiligt.

3. Aus welchen Gründen haben Sie sich an die Winterhilfe Schaffhausen gewandt?

Mein Mann hatte einen Arbeitsunfall. Seither erhält er nur 80% seines Gehalts. Wegen der Corona Pandemie konnte ich weniger arbeiten, so dass auch ich weniger Einnahmen generierte. Unsere Kinder, im Alter zwischen einem Jahr und fünfzehn Jahren, haben natürlich ihre Ansprüche. Aus diesen Gründen war es mir nicht möglich, die gesamten Ausbildungskosten zu tragen.

4. Würden Sie sich als „arm“ beschreiben?

Wenn ich nicht arm wäre, hätte ich mich nicht an die Winterhilfe wenden müssen. Wir sind unabhängig, erhalten keine Sozialhilfe mehr aber kämpfen für dieses Leben.

5. In welchen Situationen spüren Sie, dass Sie mit Ihren Einnahmen sehr gut haushalten müssen?

Dies ist immer spürbar und sehr deutlich. Jeden Monat treffen viele Rechnungen ein. Es bleibt nichts übrig und für die Kinder ist es schwierig zu verstehen, dass wir ihnen nicht alles bieten können.

6. Sind Sie mit den Leistungen, die Sie erhalten haben, zufrieden?

Es war eine riesige Unterstützung. Wenn ich den Kurs hätte alleine finanzieren müssen, hätte die ganze Familie darunter gelitten. Wir hätten uns noch mehr einschränken müssen.

7. Hat sich wegen des Leistungsbezugs etwas zum Positiven geändert?

Ich war psychisch sehr erleichtert. Ich musste nicht noch eine weitere Sache auf die Abzahlungsliste nehmen – nicht noch eine Rate nach hinten verschieben.

8. Haben Sie längerfristig eine Entlastung/Auswirkung gespürt?

Ja, das habe ich. Den Lehrgang konnte ich erfolgreich absolvieren, ohne dass finanzielle Schwierigkeiten daraus resultierten. Aus familiären Gründen habe ich aktiv noch keine Stelle gesucht, werde dies aber, sobald die Kinderbetreuung geklärt ist, in Angriff nehmen.

9. Würden Sie einer anderen Person empfehlen, mit der Winterhilfe Schaffhausen in Kontakt zu treten?

Ich habe bereits einer jungen Frau empfohlen, sich bei der Winterhilfe zu melden. Sie hatte Mühe, ihren Nachhilfeunterricht zu bezahlen. Also auf jeden Fall.

10. Was würden Sie einer Person sagen, wenn diese sich aus Scham nicht an die Winterhilfe wendet?

Auch ich musste mich überwinden, ein Gesuch an die Winterhilfe zu stellen. Ich bin mit dem Gedankengut aufgewachsen, dass man für sich selbst sorgen muss und keine fremde Hilfe annehmen soll – ausser von der Familie. Aber meine Familie konnte mir in dieser Situation nicht helfen. Daher wandte ich mich an die Winterhilfe und gleichzeitig war mir sehr wichtig, dass keine aussenstehende Person davon erfährt.

11. Was könnte die Winterhilfe Schaffhausen besser machen?

Es müsste noch klarer formuliert werden, dass eine Schweigepflicht besteht und keine Daten an Dritte herausgegeben werden. Ansonsten nichts weiter. Ich bin sehr dankbar, dass die Winterhilfe so schnell geholfen hat. Das war mir enorm wichtig.

Aus Gründen der Lesbarkeit und des Datenschutzes wurde das Interview stellensweise bearbeitet und anonymisiert.

Gönnerinnen und Gönner

Ohne die jährlichen Einnahmen aus den zwei Sammlungen im Herbst könnte die Winterhilfe Schaffhausen ihre Dienstleistungen nicht vollbringen – wir sind ausschliesslich auf Ihre Unterstützung und Solidarität angewiesen. Die Gönnerkartei zählt 1755 Personen, 223 Personen konnten neu von der Organisation mit ihren Tätigkeiten überzeugt werden. Insgesamt erhielt die Winterhilfe den bisher höchsten Betrag an Spendengeldern von 170'000 Franken aus diesen beiden Sammlungen – ein Plus von 33'000 Franken gegenüber dem Vorjahr. Wir setzen alles daran, dass Ihre Spenden direkt den notleidenden Personen im Kanton Schaffhausen weitergeleitet werden. Für die Unterstützungstätigkeit wurde 80% des Gesamtaufwandes verwendet. Der Anteil an Auslagen im Bereich Fundraising und Werbung beträgt lediglich 5% des Gesamtaufwandes. Daneben baut die Winterhilfe Schaffhausen ihr Vermögen kontinuierlich ab.

*Daniela Tuchschnid
Geschäftsstellenleiterin*

Betriebsrechnung 1. Juli 2021 – 30. Juni 2022

ERTRAG	2021 / 22	2020 / 21
<i>Freie Zuwendungen aus Geldsammlungen</i>		
Unadressierte Spendenaufrufe	88'376.00	61'486.91
Adressierte Spendenaufrufe	82'265.10	76'019.50
Total freie Zuwendungen aus Geldsammlungen	170'641.10	137'506.41
<i>Freie Zuwendungen</i>		
Allgemeine Spenden	14'878.00	23'432.00
Legate		49'948.61
Mitgliederbeiträge	475.00	450.00
Total freie Zuwendungen	15'353.00	73'830.61
Beiträge der öffentlichen Hand	3'700.00	2'400.00
<i>Zweckgebundene Zuwendungen</i>		
Beiträge Privater		80'034.30
Total zweckgebundene Zuwendungen	0.00	80'034.30
<i>Beiträge des Zentralverbandes</i>		
Beitrag aus zentraler Sammlung	7'678.00	14'636.00
Projekt Weihnachtsaktion (Coop-Gutscheine)	1'100.00	
Soforthilfe COVID-19 Glückskette durch Zentralverband		8'455.25
Total Beiträge des Zentralverbandes	8'778.00	23'091.25
<i>Andere betriebliche Erträge</i>		
Übrige Erträge	600.00	601.20
Total andere betriebliche Erträge	600.00	601.20
Total Ertrag	199'072.10	317'463.77
AUFWAND		
<i>Projektaufwand</i>		
Finanzielle Unterstützung Einzelfälle	113'988.39	162'095.30
Einkaufsgutscheine	12'550.00	45'070.00
Sachleistungen Einzelfälle	22'317.00	32'358.50
Beiträge an andere Organisationen	6'800.00	
Eigene Projekte		80'069.00
Projektbezogener Personalaufwand (inkl. Raumkosten)	25'640.26	24'729.90
Total Projektaufwand	181'295.65	344'322.70
<i>Fundraising- und allgemeiner Werbeaufwand</i>		
Mailingkosten (Planung/Druck/Versand)	9'616.65	10'328.95
Kommunikation		

Porti Sammlungen	940.90	856.05
Weihnachtssterne	500.50	473.00
Übriger Sammlungsaufwand	1'557.30	872.35
Total Sammlungsaufwand	12'615.35	12'530.35
<i>Administrativer Aufwand</i>		
Saläre	22'996.51	24'729.90
Saläre temporär / Aushilfe	243.75	800.00
Sozialversicherungen	8'791.90	7'808.90
URE Computer	630.00	
Büromaterial	2'058.70	2'704.85
Telefon, Telefax, Internet	999.60	1'313.70
Informatik	282.25	109.95
Porti allgemein	975.50	1'698.00
Generalversammlung	597.30	115.00
Buchhaltungs- und Revisionshonorare	7'320.35	4'846.50
R&R-Spesen Leitende Organe	1'235.35	84.00
R&R-Spesen Mitarbeitende	55.30	23.20
Übriger Geschäftsstellenaufwand		3'042.80
Übrige Raumkosten	2'400.00	2'400.00
Umlage Personal- und Raumkosten	-25'640.26	-24'729.90
Total administrativer Aufwand	22'946.25	24'946.90
Abschreibung auf Computer	1'196.35	600.00
Abgabe der eigenen Sammlungen an Zentralverband	8'293.35	11'638.80
Betriebsaufwand	226'346.95	394'038.75
Betriebsergebnis vor Finanzerfolg	-27'274.85	-76'574.98
Zinsertrag	57.30	84.40
Postcheck- und Bankspesen	-612.05	-625.65
Betriebsergebnis vor Veränderung des Fondskapitals	-27'829.60	-77'116.23
Entnahmen Fondskapital	20'000.00	83'884.45
Einlagen in Fondskapital	0.00	-8'530.25
Ertragsüberschuss (+) /Aufwandüberschuss (-)	-7'829.60	-1'762.03

Bilanz per 30. Juni 2022

	30.06.2022 CHF	30.06.2021 CHF
Aktiven		
<i>Umlaufvermögen</i>		
Flüssige Mittel	597'936.43	629'078.38
Vorräte	1'200.00	
Aktive Rechnungsabgrenzungen	2'666.00	666.00
Computer/Drucker	1'100.00	907.00
Total Umlaufvermögen	602'902.43	630'651.38
Total Aktiven	602'902.43	630'651.38
Passiven		
<i>Fremdkapital</i>		
Passive Rechnungsabgrenzungen	29'796.55	29'684.20
Total kurzfristiges Fremdkapital	29'796.55	29'684.20
<i>Organisationskapital</i>		
Fonds mit eingeschränkter Zweckbindung	414'763.65	434'795.35
Erarbeitetes freies Kapital	166'171.83	167'933.86
Jahresergebnis	-7'829.60	-1'762.03
Total Organisationskapital	573'105.88	600'967.18
Total Passiven	602'902.43	630'651.38

Schaffhausen, 30. Juni 2022

Die detaillierte revidierte Jahresrechnung ist auf unserer Homepage www.sh.winterhilfe.ch zu finden.

Kommentar zur Jahresrechnung

Die Spendeneinnahmen aus den beiden Sammlungen im Herbst 2021 stiegen erfreulicherweise um mehr als 33'000 Franken gegenüber dem Vorjahr. Dennoch muss eine Einkommensminderung verzeichnet werden, da die allgemeinen Spenden und Legate abgenommen haben. Im Geschäftsjahr 20/21 verzeichnete die Winterhilfe Schaffhausen aufgrund der Corona Soforthilfen und ihrer einmaligen Weihnachtsaktion mit Radio Munot eine ausserordentlich hohe Anzahl Gesuche. Mit 278 eingereichten und bewilligten Gesuchen halbierte sich der Projektaufwand nahezu. Unterstützungsleistungen von 20'000 Franken (letztes Jahr deren 77'000 Franken) konnten dem Fonds Hardtmeyer belastet werden. Diese Fondsentnahme verhinderte ein zu hohes Negativergebnis. Die Winterhilfe Schaffhausen ist stets bemüht, den Werbeaufwand und die administrativen Ausgaben so gering wie möglich zu halten. Lediglich 5% des Betriebsaufwandes wurden z.B. für das Fundraising eingesetzt.

Bovadis Partner Treuhand

Bovadis Partner Treuhand AG

Altstadt Schaffhausen
Herrenacker 15 / Postfach
CH - 8201 Schaffhausen
T +41 52 624 11 02

Breite Schaffhausen
Hohlenbaumstrasse 157
CH - 8200 Schaffhausen
T +41 52 625 98 30

Bericht der Revisionsstelle zur eingeschränkten Revision an den Verein **Winterhilfe Kanton Schaffhausen**

Schaffhausen, 22. August 2022

Als Revisionsstelle haben wir die Jahresrechnung (Bilanz, Betriebsrechnung, Rechnung über die Veränderung des Kapitals und Anhang) der **Winterhilfe Kanton Schaffhausen** für das am 30. Juni 2022 abgeschlossene Geschäftsjahr geprüft. In Übereinstimmung mit Swiss GAAP FER 21 unterliegen die Angaben im Leistungsbericht nicht der Prüfpflicht der Revisionsstelle.

Für die Aufstellung der Jahresrechnung in Übereinstimmung mit Swiss GAAP FER 21, den gesetzlichen Vorschriften und den Statuten ist der Vorstand verantwortlich, während unsere Aufgabe darin besteht, diese zu prüfen. Wir bestätigen, dass wir die gesetzlichen Anforderungen hinsichtlich Zulassung und Unabhängigkeit erfüllen.

Unsere Revision erfolgte nach dem Schweizer Standard zur Eingeschränkten Revision. Danach ist diese Revision so zu planen und durchzuführen, dass wesentliche Fehlaustragen in der Jahresrechnung erkannt werden. Eine Eingeschränkte Revision umfasst hauptsächlich Befragungen und analytische Prüfungshandlungen sowie den Umständen angemessene Detailprüfungen der bei der geprüften Stiftung vorhandenen Unterlagen. Dagegen sind Prüfungen der betrieblichen Abläufe und des internen Kontrollsystems sowie Befragungen und weitere Prüfungshandlungen zur Aufdeckung deliktischer Handlungen oder anderer Gesetzesverstösse nicht Bestandteil dieser Revision.

Bei unserer Revision sind wir nicht auf Sachverhalte gestossen, aus denen wir schliessen müssten, dass die Jahresrechnung nicht ein den tatsächlichen Verhältnissen entsprechendes Bild der Vermögens-, Finanz- und Ertragslage in Übereinstimmung mit Swiss GAAP FER 21 vermittelt und nicht Gesetz und Statuten entspricht.

Freundliche Grüsse

Bovadis Partner Treuhand AG



Beat Pfister
Leitender Revisor

Beilage: - Jahresrechnung 2021/2022
- Leistungsbericht

Vorstand und Geschäftsstelle



Der Vorstand mit seinen Aufgaben

Beatrice Graf

Gabi Schmid

Melanie Schürch

Christine Wälti

Marina Bösch

Irene Zimmermann-Nägeli

Präsidentin, Öffentlichkeitsarbeit

Gesuche

Finanzen

Vizepräsidentin

bis Dezember 2021

bis September 2021

Geschäftsstelle

Daniela Tuchs Schmid

Langhansergässchen 3

8200 Schaffhausen

Tel. 079 212 14 00

schaffhausen@winterhilfe.ch

Geschäftsstellenleiterin

Revision

Bovadis Partner Treuhand AG

Herrenacker 15

8200 Schaffhausen

Impressum

Herausgeberin

Titelbild

Fotos

Druck

Winterhilfe Schaffhausen

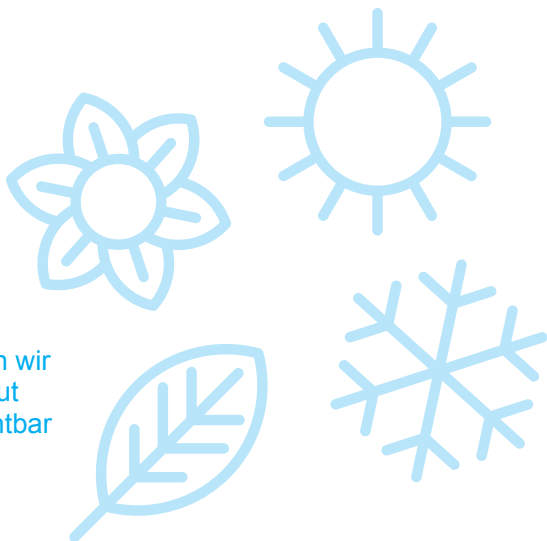
Winterhilfe Schweiz Sujet 2022

Fabienne Spiller

Druckwerk Schaffhausen AG

Frühlingshilfe Sommerhilfe Herbsthilfe Winterhilfe

Das ganze Jahr über brauchen wir Ihre Unterstützung. Denn Armut in der Schweiz ist meist unsichtbar und kennt keine Jahreszeiten.



Jeder Franken hilft.

Ihre Spende, unabhängig von der Höhe des Betrages, trägt dazu bei, die Not von Armut betroffenen Menschen in Schaffhausen zu lindern und ihnen Zuversicht zu schenken. Haben Sie ganz herzlichen Dank dafür!



**Jetzt mit TWINT
spenden!**



QR-Code mit der
TWINT App scannen



Betrag und Spende
bestätigen



Winterhilfe Schaffhausen
Langhansergässchen 3
8200 Schaffhausen

Tel 079 212 14 00
sh.winterhilfe.ch



**Ihre Spende
in guten Händen.**

Danke für Ihre Spende.
Postkonto 82-2661-9
IBAN CH53 0900 0000 8200 2661 9