

Jahresbericht 2020/2021

 winterhilfe
Schaffhausen

...
secours suisse d'hiver
soccorso svizzero d'inverno
succurs svizzer d'enviern

Bericht der Präsidentin



Liebe Mitglieder
Geschätzte Gönnerinnen und Gönner

Die unsichtbare Armut in Schaffhausen ist das Thema der Winterhilfe. Wir unterstützen dort, wo die staatliche Hilfe nicht greift und die Not meist nicht offensichtlich ist. Das vergangene Jahr jedoch war von einem globalen Drama geprägt, welche die Armut auch in unserem Kanton plötzlich sichtbar machte.

Wen haben die Folgen der Corona-Pandemie wirtschaftlich besonders betroffen? Menschen, die bereits davor bescheiden lebten und keine Ersparnisse bilden konnten. Es gibt Lücken in unserem sozialen System, und dass sich die Winterhilfe seit Jahren für von Armut Betroffenen einsetzt und sie gezielt entlastet, ist wichtig,

sinnvoll und wertvoll. Die Menschen erfahren, dass wir – also die Spenderinnen und Spender sowie die für die Winterhilfe ehrenamtlich Tätigen – für sie eintreten. Diese Arbeit ist in diesem schwierigen von der Pandemie geprägten Jahr noch wichtiger geworden. Die gegenwärtige Krise macht jedoch auch die grosse Kraft sichtbar, die durch solidarische Verbundenheit unter den Menschen möglich wird. Wir sind sehr dankbar für die in reichem Masse ausgefallenen grosszügigen Spenden. Dank Ihrer Hilfe, geschätzte Spenderinnen und Spender, ist es der Geschäftsstelle möglich, auf unkomplizierte Art und Weise schnell und wirkungsvoll zu helfen. Die erleichterten, dankbaren Briefe und persönlichen «Dankeschöns» hätten auch Sie gefreut. Trotzdem wird uns die Konsequenz der Pandemie noch begleiten; die Betroffenen werden weiterhin mit knappen Budgets zu kämpfen haben und da wollen wir weiter unterstützen können. Das können wir nur dank Ihrer Solidarität und Ihren offenen Herzen.

Ich bedanke mich bei unserer Geschäftsstellenleiterin, Frau Daniela Tuchschnid, für ihren riesengrossen Einsatz im vergangenen Jahr. Auch meinen Kolleginnen im Vorstand gebührt ein grosser Dank für ihre wertvollen Beiträge, Gedanken und ihren persönlichen Einsatz zum Wohle der Armutsbetroffenen. Fabienne Spiller mussten wir per Ende Dezember 2020 leider und ungern aus dem Vorstand verabschieden. Wir sind dankbar für ihre tolle Unterstützung und wünschen ihr alles Gute für die neu auf sie zukommenden Herausforderungen. An der Mitgliederversammlung im September 2021 werden wir 2 neue Vorstandsmitglieder vorstellen und wählen lassen. Ich danke **Ihnen**, liebe Leserinnen und Leser, dass Sie sich für die Arbeit der Winterhilfe interessieren und wünsche Ihnen eine informative Lektüre dieses Jahresberichtes.

Ich persönlich schaue motiviert und mit Freude auf das kommende Geschäftsjahr, denn mir ist sehr klar bewusst, wir werden gebraucht, unsere Tätigkeit ist wichtig und wird geschätzt.

*Schaffhausen, im August 2021
Für den Vorstand
Beatrice Graf, Präsidentin*

Bericht der Geschäftsstelle



Seit 1½ Jahren beschäftigt das Corona-Virus und seine Auswirkungen nicht nur Sie, liebe Leserinnen und Leser, sondern auch die Geschäftsstelle der Winterhilfe Schaffhausen. Während meiner sechsjährigen Tätigkeit für die Winterhilfe habe ich noch nie einen vergleichbaren Ansturm auf die Geschäftsstelle erlebt. Die Pandemie löste eine Flut an Gesuchen aus. Im Dezember 2020 startete zudem die erfolgreiche Weihnachtsaktion von Radio Munot zu Gunsten der Winterhilfe Schaffhausen, welche eine zusätzliche Arbeitsbelastung darstellte. Um dieser Situation gerecht zu werden und weiterhin schnellstmögliche Überbrückungsleistungen bieten zu können, wurde mein Pensum von 30 % auf 40 % erhöht.

In diesem ausserordentlichen Jahr leistete die Winterhilfe einer noch nie dagewesenen Anzahl Menschen in unserem Kanton finanziellen Beistand. Der Projektaufwand (Unterstützungsleistungen) verdoppelte sich. Die unmittelbaren, unbürokratischen Leistungen stellten für viele Betroffene der Corona-Krise eine wichtige Stütze dar. Ich war selten der festeren Überzeugung, dass die Winterhilfe und andere Hilfsorganisationen eine wichtige Lücke in unserem Sozialsystem schliessen. Ihre Dienste sind nicht mehr wegzudenken.

Gesuchbearbeitung (eine Auswahl)

 **333** (+202%)
Männer

 **281** (+1121%)
Spezielle Aktionen

 **104** (+153%)
Einkaufsgutscheine

 **129** (+34%)
Wohnkosten




Total der Gesuche **660** (+166%)
bewilligt **555** (+151%)
abgelehnt **98** (+390%)
pendent **7**

 **63** (+85%)
Gesundheitskosten

 **471** (+153%)
Frauen

 **678** (+193%)
Kinder

 **22** (+46%)
Ferien und Freizeitaktivitäten

Finanzielle Unterstützungsleistungen im Berichtsjahr

Die Winterhilfe hat in jeglicher Hinsicht ihre Unterstützungstätigkeit stark ausgebaut, um die aufsteigende Not lindern zu können. Die Corona-Krise hat vielen Menschen die finanzielle Sicherheit genommen oder gar den Jobverlust gebracht. Manche Gestühlende teilten mir offen mit, dass sie nicht mehr wissen, wie sie mit den Mindereinnahmen ihre Miete begleichen oder gar Lebensmittel einkaufen sollen. Existenziell wichtige Rechnungen konnten plötzlich nicht mehr bezahlt werden. Menschen, welche zuvor selbständig ihren Lebensunterhalt bestritten hatten, fiel es besonders schwer, bei der Winterhilfe ein Gesuch einzureichen und Hilfe anzunehmen. Aus diesem Grund hat die Winterhilfe niederschwellige Angebote lanciert.

Insgesamt erhielten 1482 Personen eine Unterstützungsleistung. 660 Gesuche wurden eingereicht, davon 275 im Rahmen der Weihnachtsaktion mit Radio Munot. Beachtenswert ist der erneut gestiegene Anteil an Gesuchen von Privatpersonen um beinahe das Vierfache, auf insgesamt 395. Die Winterhilfe nimmt als beinahe einziges Hilfswerk im Raum Schaffhausen direkt Gesuche von Privatpersonen entgegen und gewährleistet damit, dass auch Personen am Existenzminimum, vielfach Working Poor, ohne ergänzende Hilfe oder Beratung, die notlindernde Unterstützung erhalten. Die Erwerbsarmut stellte im Berichtsjahr die häufigste Ursache der Notlage dar, mit fast 30 % aller Fälle.

Leistungen für Betroffene der Corona-Krise

Zu Beginn der Corona-Krise erhielt die Winterhilfe Schweiz hohe Spenden von Roger Federer und der Glückskette. Diese beiden Fonds wurden unterdessen aufgelöst. Kein Grund für die Winterhilfe Schaffhausen, ihre Corona Soforthilfen – hauptsächlich die Abgabe von Lebensmittelgutscheinen, aber auch Übernahmen von Miete und Krankenkassenprämien - einzustellen. Bis Ende Juni 2021 konnten über 70 Familien und Einzelpersonen / Paare von diesen niederschweligen Leistungen profitieren. Insgesamt konnten rund 46'000 Franken ausbezahlt werden.

Kinder

Über 144'000 Kinder gelten in der Schweiz als arm. Diese Kinder müssen auf vieles verzichten. Neue Möbel und Kleider bleiben ihnen verwehrt, eine regelmässige Freizeitaktivität kann nicht bezahlt werden. Die soziale Teilhabe ist aber gerade für Kinder, deren Eltern armutsbetroffen oder -gefährdet sind, besonders wichtig. Im Berichtsjahr stieg die Anzahl unterstützter Kinder wiederum um knapp das Dreifache, auf 678. Die Winterhilfe gab unter anderem 15 Schulausstattungen ab und übernimmt langfristig im Rahmen des Empowerment Programms die Freizeitaktivität wie z.B. den Clubbeitrag eines Sportvereins oder die Kosten des Instrumentalunterrichts. Im abgelaufenen Geschäftsjahr profitierten 12 Kinder im Kanton Schaffhausen davon.

Weihnachtsaktion Radio Munot



Mit riesigem Engagement sammelten Mitarbeiterinnen und Mitarbeiter von Radio Munot unter der Leitung von Lara Christen Spenden, mit welchen zwei neue Angebote geschaffen werden konnten: den „Winterbatzen“ in Form von Pro City Gutscheinen und KSS-Saisonabonnements für den Sommer. Diese Aktion war ein voller Erfolg. Die Schaffhauser Bevölkerung zeigte sich solidarisch mit jenen Menschen, welche nicht die finanziellen Ressourcen besitzen, sich Winterschuhe oder Weihnachtsgeschenke für ihre Angehörigen zu kaufen. Es wurde der ausserordentliche Betrag von 80'000 Franken gesammelt. In nur vier Monaten wurde der gesammelte Betrag verteilt. Unter anderen profitierten 54 alleinerziehende Elternteile und 98 Familien von diesen Leistungen.

Ein herzliches Dankschön an Radio Munot und allen Spenderinnen und Spendern für diese gelungene und einmalige Aktion!

Gönnerinnen und Gönner

Auch im Berichtsjahr 2020-2021 sammelte die Winterhilfe Schaffhausen mit ihrem Flyer und dem Gönnerbrief Geld für ihre Unterstützungstätigkeit. Aus diesen zwei Sammlungen sind insgesamt knapp 140'000 Franken an Spenden eingegangen. Die Gönnerkartei konnte um 261 Personen (Rekord!) erweitert werden.

Die Winterhilfe ist auf Ihre Hilfe, liebe Leserinnen und Leser, angewiesen, da sie ihre Arbeit zu 100 % mit Spenden finanziert. Die Winterhilfe ist Mitglied der ZEWO und trägt deren Gütesiegel. Gemäss der Zertifizierungsstelle für gemeinnützige Organisationen dürfen die Auslagen für Fundraising und Werbung den Anteil von 25 % des Gesamtaufwandes nicht übersteigen. Die Winterhilfe Schaffhausen hat lediglich 3 % ihres Gesamtaufwandes für ihre Sammlungstätigkeiten und knapp 90 % für ihre Unterstützungstätigkeit verwendet. Diesen Zahlen können Sie entnehmen, dass die Winterhilfe Schaffhausen sorgfältig und effizient mit Ihren Spenden umgeht und alles daransetzt, die Not im Kanton Schaffhausen zu lindern.

Zusammenarbeit mit Fachstellen / Winterhilfe Schweiz

Fachstellen

Die Winterhilfe ist auf eine gute Vernetzung mit Fach- und Beratungsstellen innerhalb der Kantonsgrenze angewiesen. Die Geschäftsstelle ist stets bemüht, neue Angebote schnellstmöglich bekannt zu machen, was nur mit einer funktionierenden Zusammenarbeit mit diversen Institutionen möglich ist. So konnte innerhalb weniger Monate der grosse Spendenbetrag aus der bereits erwähnten Weihnachtsaktion an die armutsbetroffene Schaffhauser Bevölkerung verteilt werden.

Winterhilfe Schweiz

Das Zentralsekretariat zeigte sich in diesem Berichtsjahr wiederum sehr innovativ und zukunftsgerichtet. Die Winterhilfe Schaffhausen profitierte sehr vom Knowhow der Mitarbeiterinnen und Mitarbeiter des Zentralsekretariates. Es erweiterte seine Dienstleistungsangebote für die Kantonalorganisationen und nahm ihre Anliegen stets auf. Ich freue mich sehr auf die konstruktive Zusammenarbeit im kommenden Geschäftsjahr.

Daniela Tuchs Schmid
Geschäftsstellenleiterin

Betriebsrechnung 1. Juli 2020 – 30. Juni 2021

ERTRAG	2020 / 21	2019 / 20
<i>Freie Zuwendungen aus Geldsammlungen</i>		
Unadressierte Spendenaufrufe	61'486.91	32'413.45
Adressierte Spendenaufrufe	76'019.50	75'901.00
Total freie Zuwendungen aus Geldsammlungen	137'506.41	108'314.45
<i>Freie Zuwendungen des Zentralverbandes</i>		
Anteil aus zentraler Sammlung	14'636.00	9'200.00
Total freie Zuwendungen des Zentralverbandes	14'636.00	9'200.00
<i>Freie Zuwendungen</i>		
Allgemeine Spenden	23'432.00	29'496.45
Legate	49'948.61	
Mitgliederbeiträge	450.00	400.00
Total freie Zuwendungen	73'830.61	29'896.45
Beiträge der öffentlichen Hand	2'400.00	2'200.00
<i>Zweckgebundene Zuwendungen</i>		
Beiträge Privater	80'034.30	
Total zweckgebundene Zuwendungen	80'034.30	
<i>Beiträge des Zentralverbandes</i>		
Projektunterstützung durch Zentralverband		1'100.00
Ergänzungsfinanzierung durch Zentralverband		3'000.00
Soforthilfe COVID-19 Glückskette durch Zentralverband	8'455.25	970.00
Soforthilfe COVID-19 für Familien in Not durch Zentralverband		10'000.00
Total Beiträge des Zentralverbandes	8'455.25	15'070.00
<i>Andere betriebliche Erträge</i>		
Übrige Erträge	601.20	495.00
Total andere betriebliche Erträge	601.20	495.00
Total Ertrag	317'463.77	165'175.90
AUFWAND		
<i>Projektaufwand</i>		
Finanzielle Unterstützung Einzelfälle	162'095.30	103'471.10
Einkaufsgutscheine	45'070.00	23'650.00
Sachleistungen Einzelfälle	32'358.50	26'284.50
Beiträge an andere Organisationen		400.00

Eigene Projekte	80'069.00	0.00
Projektbezogener Personalaufwand	24'729.90	19'652.22
Total Projektaufwand	344'322.70	173'457.82
<i>Fundraising- und allgemeiner Werbeaufwand</i>		
Drucksachen	4'828.15	4'647.20
Kommunikation		4'220.75
Porti Sammlungen	856.05	786.80
Weihnachtssterne	473.00	355.00
Verpackungs- und Verteilungsaufwand	5'500.80	5'481.40
Übriger Sammlungsaufwand	872.35	872.35
Total Sammlungsaufwand	12'530.35	16'363.50
<i>Administrativer Aufwand</i>		
Saläre	24'729.90	19'652.22
Entschädigung leitendes Organ	800.00	1'000.00
Sozialversicherungen	7'808.90	6'171.40
URE Computer		
Büromaterial	2'704.85	775.80
Telefon, Telefax, Internet	1'313.70	1'029.25
Informatik	109.95	111.95
Porti allgemein	1'698.00	859.25
Generalversammlung	115.00	290.00
Revisionshonorare	4'846.50	5'246.50
R&R-Spesen Leitende Organe	84.00	148.00
R&R-Spesen Mitarbeitende	23.20	
Übriger Geschäftsstellenaufwand	3'042.80	320.00
Übrige Raumkosten	2'400.00	2'400.00
Umlage Personalkosten	-24'729.90	-19'652.22
Total administrativer Aufwand	24'946.90	18'352.15
Abschreibung auf Computer	600.00	1'000.00
Abgabe der eigenen Sammlungen an Zentralverband	6'187.80	4'874.15
Abgabe aus Zentraler Sammlung an Zentralverband	659.00	414.00
Gestehungskosten Sammlung	4'792.00	3'760.00
Betriebsaufwand	394'038.75	218'221.62
Betriebsergebnis vor Finanzerfolg	-76'574.98	-53'045.72
Zinsertrag	84.40	90.25
Postcheck- und Bankspesen	-625.65	-550.90
Betriebsergebnis vor Veränderung des Fondskapitals	-77'116.23	-53'506.37
Entnahmen Fondskapital	83'884.45	62'876.75
Einlagen in Fondskapital	-8'530.25	-14'050.25
Ertragsüberschuss (+) /Aufwandüberschuss (-)	-1'762.03	-4'679.87

Bilanz per 30. Juni 2021

	30.06.2021 CHF	30.06.2020 CHF
Aktiven		
<i>Umlaufvermögen</i>		
Flüssige Mittel	629'078.38	697'320.66
Vorräte		200.00
Aktive Rechnungsabgrenzungen	666.00	452.00
Computer/Drucker	907.00	1'507.00
Total Umlaufvermögen	630'651.38	699'479.66
Total Aktiven	630'651.38	699'479.66
Passiven		
<i>Fremdkapital</i>		
Passive Rechnungsabgrenzungen	29'684.20	21'396.25
Total kurzfristiges Fremdkapital	29'684.20	21'396.25
<i>Organisationskapital</i>		
Fonds mit eingeschränkter Zweckbindung	434'795.35	510'149.55
Erarbeitetes freies Kapital	167'933.86	172'613.73
Jahresergebnis	-1'762.03	-4'679.87
Total Organisationskapital	600'967.18	678'083.41
Total Passiven	630'651.38	699'479.66

Schaffhausen, 30. Juni 2021

Die detaillierte revidierte Jahresrechnung ist auf unserer Homepage www.sh.winterhilfe.ch zu finden.

Kommentar zur Jahresrechnung

Erfreulicherweise hat das Spendenvolumen der beiden Sammlungen im Herbst 2020 erneut zugenommen. Die Corona-Krise löste eine Welle der Solidarität aus und bescherte der Winterhilfe Schaffhausen ein positives Sammlungsergebnis. Nennenswert ist der hohe zweckgebundene Beitrag von Radio Munot im Rahmen seiner Weihnachtsaktion 2020 (Beiträge Privater).

Die Corona Massnahmen verursachten bei vielen Menschen finanzielle Nöte, die Gesuche nahmen aufgrund dessen frappant zu. Der Projektaufwand (Unterstützungsleistungen) verdoppelte sich; die administrativen Auslagen erhöhten sich wegen der Gesuchflut ab Herbst 2020. Nur mit einer signifikant hohen Fondsentnahme konnte ein Negativergebnis von über 77'000 Franken verhindert werden. Die Ausgaben im Zusammenhang mit Unterstützungsleistungen im Bereich der sozialen und beruflichen Integration sowie die Corona-Soforthilfen wurden vollumfänglich diesem Fonds belastet.

Bovadis Partner Treuhand

Bovadis Partner Treuhand AG
T +41 52 624 11 02
info@bovadis.ch
Oberstadt 3 / Postfach
CH – 8201 Schaffhausen

Bericht der Revisionsstelle zur eingeschränkten Revision
an den Verein **Winterhilfe Kanton Schaffhausen, Schaffhausen**

Schaffhausen, 30. August 2021

Als Revisionsstelle haben wir die Jahresrechnung (Bilanz, Betriebsrechnung, Rechnung über die Veränderung des Kapitals und Anhang) der **Winterhilfe Kanton Schaffhausen** für das am 30. Juni 2021 abgeschlossene Geschäftsjahr geprüft. In Übereinstimmung mit Swiss GAAP FER 21 unterliegen die Angaben im Leistungsbericht nicht der Prüfpflicht der Revisionsstelle.

Für die Aufstellung der Jahresrechnung in Übereinstimmung mit Swiss GAAP FER 21, den gesetzlichen Vorschriften und den Statuten ist der Vorstand verantwortlich, während unsere Aufgabe darin besteht, diese zu prüfen. Wir bestätigen, dass wir die gesetzlichen Anforderungen hinsichtlich Zulassung und Unabhängigkeit erfüllen.

Unsere Revision erfolgte nach dem Schweizer Standard zur Eingeschränkten Revision. Danach ist diese Revision so zu planen und durchzuführen, dass wesentliche Fehlausagen in der Jahresrechnung erkannt werden. Eine Eingeschränkte Revision umfasst hauptsächlich Befragungen und analytische Prüfungshandlungen sowie den Umständen angemessene Detailprüfungen der bei der geprüften Stiftung vorhandenen Unterlagen. Dagegen sind Prüfungen der betrieblichen Abläufe und des internen Kontrollsystems sowie Befragungen und weitere Prüfungshandlungen zur Aufdeckung deliktischer Handlungen oder anderer Gesetzesverstösse nicht Bestandteil dieser Revision.

Bei unserer Revision sind wir nicht auf Sachverhalte gestossen, aus denen wir schliessen müssten, dass die Jahresrechnung nicht ein den tatsächlichen Verhältnissen entsprechendes Bild der Vermögens-, Finanz- und Ertragslage in Übereinstimmung mit Swiss GAAP FER 21 vermittelt und nicht Gesetz und Statuten entspricht.

Freundliche Grüsse

Bovadis Partner Treuhand AG



Beat Pfister
Leitender Revisor

Beilage: - Jahresrechnung 2020/2021
- Leistungsbericht

Vorstand und Geschäftsstelle



Der Vorstand mit seinen Aufgaben

Beatrice Graf
Irene Zimmermann-Nägeli
Marina Bösch
Gabi Schmid
Fabienne Spiller

Präsidentin, Öffentlichkeitsarbeit
Vizepräsidentin, Finanzen
Finanzen
Gesuche
bis September 2020

Geschäftsstelle

Daniela Tuchschnid
Langhansergässchen 3
8200 Schaffhausen
Tel. 079 212 14 00
schaffhausen@winterhilfe.ch

Geschäftsstellenleiterin

Revision

Bovadis Partner Treuhand AG
Oberstadt 3
8200 Schaffhausen

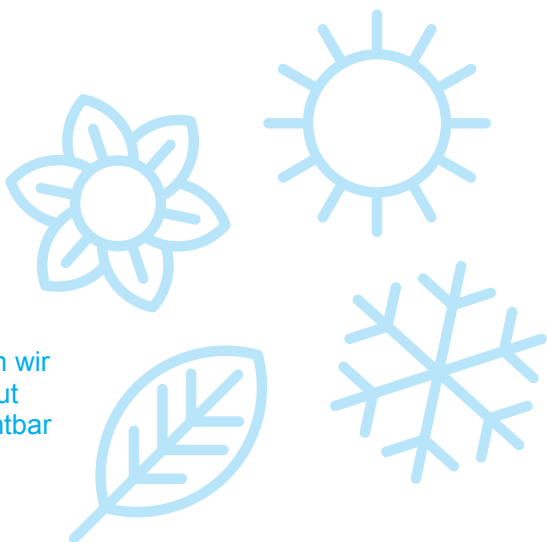
Impressum

Herausgeberin
Titelbild und Fotos Vorstand
Druck

Winterhilfe Schaffhausen
Fabienne Spiller
Druckwerk Schaffhausen AG

Frühlingshilfe Sommerhilfe Herbsthilfe Winterhilfe

Das ganze Jahr über brauchen wir Ihre Unterstützung. Denn Armut in der Schweiz ist meist unsichtbar und kennt keine Jahreszeiten.



Jeder Franken hilft.

Ihre Spende, unabhängig von der Höhe des Betrages, trägt dazu bei, die Not von Armut betroffenen Menschen in Schaffhausen zu lindern und ihnen Zuversicht zu schenken. Haben Sie ganz herzlichen Dank dafür!



Winterhilfe Schaffhausen
Langhansergässchen 3
8200 Schaffhausen

Tel 079 212 14 00
sh.winterhilfe.ch



**Ihre Spende
in guten Händen.**

Danke für Ihre Spende.
Postkonto 82-2661-9
IBAN CH53 0900 0000 8200 2661 9