

Jahresbericht 2019/2020



 winterhilfe
Schaffhausen

...
secours suisse d'hiver
soccorso svizzero d'inverno
succurs svizzer d'enviern

Bericht der Präsidentin



Liebe Mitglieder
Geschätzte Gönnerinnen und Gönner

In der Schweiz und in unserem Kanton wenig bis gar nicht sichtbar, für die Betroffenen aber spürbar und ständige Herausforderung: Armutsbetroffenheit oder auch ihre vorgelagerte Armutsgefährdung. Anlässlich der seit März herrschenden zusätzlichen Verschärfung der Einkommenssituation und der damit verbundenen Zunahme der Gesuche wird mir noch mehr bewusst, in welcher Dimension Armut „vor unserer Haustür“ vorkommt. Der Umstand, dass sie unsichtbar ist, macht sie nicht weniger problematisch. Armut bedeutet immer auch Benachteiligung, sei es für die Kinder,

die keiner sinnvollen Freizeitbetätigung nachgehen können, sei es für Alleinerziehende, denen soziale Kontakte erschwert werden, weil sie sich einen schönen Abend im Restaurant oder im Kino nicht leisten können, sei es, dass Menschen bei gesundheitlichen Problemen nicht die adäquate Behandlung zur Genesung erhalten, weil finanzielle Mittel fehlen.

Die Winterhilfe Schaffhausen hat sich zum Ziel gesetzt, Armut zu bekämpfen. Auch wenn wir im Geschäftsjahr 2019 / 2020 viel bewirken konnten, haben wir weiterhin gute Gründe, unsere Arbeit auszubauen und zielgerichtet weiter zu führen. Der Vorstand und die Geschäftsstelle sind und bleiben stets bestrebt, Familien, Alleinlebende und von Armut betroffene Paare wirkungsvoll und nachhaltig zu unterstützen. Wir möchten den Betroffenen Mut machen und sie befähigen, wieder selbständig und eigenverantwortlich für sich zu sorgen.

Unserer Geschäftsstellenleiterin, Frau Daniela Tuchschnid, gilt ein grosser Dank und ein besonderes Lob für den zusätzlichen Einsatz in den letzten Monaten. Sie ist mit Herz, Anteilnahme und Respekt in oftmals schwierigen Lebenssituationen für die Betroffenen da.

Armut in der Schweiz ist nicht offensichtlich: Wer sie erkennen möchte, muss den Mut aufbringen, konkret hinzuschauen. Das machen die Vorstandsfrauen der Winterhilfe Schaffhausen vorbildlich, und auch ihnen danke ich ganz herzlich für ihr Engagement und ihre Unterstützung.

Ohne Spenden kann die Winterhilfe Ihren Auftrag – Beratung und Hilfe zur Lindering einer Notsituation - nicht erfüllen. Für viele von Ihnen, liebe Leserinnen und liebe Leser, ist es eine Herzensangelegenheit, Solidarität zu zeigen und die Winterhilfe zu unterstützen. Für Ihre langjährige Treue und Ihr Vertrauen bedanken wir uns ganz herzlich. Ihre wertvolle Spende bedeutet uns Ansporn und Motivation. Wir freuen uns über eine solche. Zugleich sind wir auf neue Spenderinnen und Spender angewiesen. Für Ihre Fragen sind wir gerne für Sie da.

*Schaffhausen, im August 2020
Für den Vorstand
Beatrice Graf, Präsidentin*

Bericht der Geschäftsstelle



Ein sehr bewegendes und eindrückliches Geschäftsjahr ist zu Ende gegangen. Ab März 2020 brachte die Corona-Krise eine Zäsur in meine gewohnte Tätigkeit. Der neue Alltag mit dieser Pandemie stellte den Vorstand und die Geschäftsstelle vor grosse Herausforderungen und zwang uns, neue Wege zu gehen, innovativ und solidarisch mit unseren Mitbürgerinnen und Mitbürgern zu sein. Menschen mit Schicksalsschlägen wandten sich an uns. Mit Soforthilfen war die Geschäftsstelle bestrebt, Erleichterung zu verschaffen und finanzielle Notlagen schnellstmöglich zu überbrücken.

Im Geschäftsjahr hat mit Bea Graf eine kompetente und engagierte Präsidentin das Ruder übernommen. Ich freue mich über das gemeinsame Wirken.

Gesuchbearbeitung (eine Auswahl)



Finanzielle Unterstützungsleistungen im Berichtsjahr

Insgesamt erhielten 527 Personen Unterstützungsleistungen der Winterhilfe Schaffhausen. 20 Gesuche mussten aufgrund unserer Richtlinien abgelehnt werden. Der Gesuchanteil von Privatpersonen verdoppelte sich auf insgesamt 101. Die Pandemie verursachte bei Familien und Einzelpersonen, welche nahe am Existenzminimum leben und keine ergänzende Hilfe beanspruchen, grosse finanzielle Nöte.

Zunahme der Gesuche aufgrund der Corona-Krise

Wie Sie der Grafik entnehmen können, hat die Geschäftsstelle im Berichtsjahr weit mehr Gesuche bearbeitet als im Vorjahr. Die Anzahl Gesuche nahm ab April 2020 signifikant zu. Bis Ende Geschäftsjahr wurden über 248 Gesuche eingereicht. Viele Betriebe hatten Kurzarbeit beantragt, was zur Folge hatte, dass Mitarbeitende Lohnreduktionen bis 20% hinnehmen mussten. Dies führte nicht selten dazu, dass Working-Poor Familien Geld für Lebensmittel oder wichtige Rechnungen fehlte. Auch liessen beantragte Leistungen beim Bund von Selbständigerwerbenden in vielen Fällen auf sich warten. Die Winterhilfe überbrückte z.B. mit Lebensmittelgutscheinen (Zunahme im Berichtsjahr von 46%), Mietübernahmen oder Krankenkassenprämien kurzfristig finanzielle Engpässe.

Kinder

Die Geschäftsstelle freut sich, dass auch in diesem Jahr mehr Kinder (+26%) von unseren Dienstleistungen profitieren konnten. Unter anderem wurden Kinderbetten und Schulausstattungen abgegeben sowie Kinderbetreuungskosten übernommen. Bei alleinerziehenden Elternteilen erhöhte sich das Armutsrisiko in vielen Fällen, und die Kinder sind gezwungen, die negativen finanziellen Auswirkungen mitzutragen. Gerne ermöglichte die Geschäftsstelle diesen Kindern langjährige Freizeitaktivitäten im Rahmen des Empowerment Projekts.

Wohnkosten

Finanzielle Unterstützung im Bereich Wohnkosten stellten wiederum die häufigste Form dar. Insgesamt 46 Betten fanden glückliche Abnehmer. Zusätzlich wurden Mietzinse, Nebenkosten, Versicherungsprämien und weitere Auslagen rund ums Wohnen übernommen. Die Winterhilfe bezahlt ausschliesslich existenziell wichtige Rechnungen und lehnt z.B. Handyrechnungen oder Kreditschulden ab.

Projekte

Im Berichtsjahr beteiligte sich die Winterhilfe an den Einrichtungskosten im neuen Quartiertreff Herblingen und unterstützte den „Tag der Kulturen“ in der Kammgarn.

Fonds für Familien in Not / Glückskette-Fonds

Die Winterhilfe Schweiz erhielt Mitte März 2020 eine sehr hohe Spende von Roger und Mirka Federer, um notleidenden, direkt von der Corona-Krise betroffenen Familien niederschwellige Soforthilfe bieten zu können. Der Fonds für Familien in Not wurde schweizweit lanciert. Im Kanton Schaffhausen konnten bis Ende Geschäftsjahr

15 Familien von Lebensmittelgutscheinen sowie der Übernahme wichtiger Rechnungen profitieren. Auch Einzelpersonen und Paare, welche unter Mindereinnahmen aufgrund der Pandemie litten, konnten in einem vereinfachten Gesuchverfahren Soforthilfe beantragen. Diese Möglichkeit wurde ebenfalls rege genutzt.

Am neu eingerichteten Glückskette-Fonds durfte die Winterhilfe Schaffhausen ebenfalls partizipieren.

Gönnerinnen und Gönner

Im Herbst 2019 führte die Winterhilfe Schaffhausen ihre alljährlichen Spenderaufrufe durch. Der neu gestaltete Flyer wurde in jeden Haushalt im Kanton versandt. Erfreulicherweise wurden über 32'000 Franken gespendet, und 180 neue Gönnerinnen und Gönner konnten von der wichtigen Tätigkeit der Winterhilfe überzeugt werden. Zusammen mit den Spenden aufgrund des Gönnerbriefes sind insgesamt 110'000 Franken eingegangen. Vorstand und Geschäftsstelle bedanken sich auch im Namen der Leistungsempfängerinnen und Empfänger aufs Herzlichste bei Ihnen, liebe Gönnerinnen und Gönner. Für sämtliche Ausgaben stehen der Winterhilfe ausschliesslich Spendengelder zur Verfügung.

Die öffentliche Bekanntmachung unserer Soforthilfen gleich zu Beginn der Corona-Krise veranlasste viele Personen, Institutionen sowie ein Service-Club, uns finanzielle Mittel zur Verfügung zu stellen. Ein ganz herzliches Dankeschön!

Zusammenarbeit mit Vorstand / Fachstellen / Winterhilfe Schweiz

Vorstand

An der Mitgliederversammlung im Herbst 2019 wurde Regula Hendry schweren Herzen nach einer 14-jährigen Amtszeit als Präsidentin verabschiedet. Sie hat die Winterhilfe Schaffhausen mit grossem sozialen Engagement und Weitsicht geführt und hinterlässt ein gut funktionierendes Winterhilfe-Team. Bea Graf, mit ihrer mehrjährigen Vorstandsarbeit bestens vorbereitet, hat ihre Nachfolge angetreten. Ihr soziales Interesse, notleidenden Menschen in unserer Umgebung mit Überbrückungshilfen Erleichterung zu verschaffen, ist deutlich spürbar und eine wertvolle Grundlage für die Zusammenarbeit. Marina Bösch und Gabi Schmid übernahmen von ihr das Ressort Gesuche. Sie überprüfen die Tätigkeit der Geschäftsstelle in diesem Bereich. Diese Zusammenarbeit ist ebenfalls bestens angelaufen. Fabienne Spiller übergab das Ressort Finanzen an die Vizepräsidentin, Irene Zimmermann, welche bereits seit 14 Jahren dem Vorstand die Treue hält. Auf den dadurch intensiveren Austausch freue ich mich. Fabienne Spiller übte wertvolle Tätigkeiten im Ressort Öffentlichkeitsarbeit aus, wie z.B. Bereitstellung von Fotografien und Grafiken.

Aufgrund der Corona-Massnahmen wurden im Geschäftsjahr nur zwei Vorstandssitzungen abgehalten. Wichtige Beschlussfassungen wurden schriftlich getätigt.

Fachstellen

Gerade in Zeiten von Corona mit den negativen finanziellen Auswirkungen, welche vor allem Berufstätige zu spüren bekamen, mussten neben Privatpersonen auch Fachstellen und Institutionen im Kanton Schaffhausen über unsere neuen Hilfsangebote informiert werden, um ein entsprechendes Gesuch stellen zu können. Die Geschäftsstelle ist sehr erfreut über den guten Kontakt mit diesen Stellen, was ihrer Klientel zu Gute kam. Herzlichen Dank für die konstruktive Zusammenarbeit – verbunden mit der Hoffnung, auch im neuen Geschäftsjahr zahlreiche Anfragen zu erhalten, um gemeinsam Armutsbetroffenen eine Freude zu bereiten.

Winterhilfe Schweiz

Im Berichtsjahr brachte das Zentralsekretariat ein neues Corporate Design heraus mit dem Ziel, der Winterhilfe schweizweit ein einheitliches Erscheinungsbild zu geben. Nicht nur die Homepage wurde neu gestaltet, sondern auch sämtliche Dokumente überarbeitet und vereinheitlicht.

Das Zentralsekretariat reagierte zu Beginn der Corona-Krise äusserst schnell und effizient mit der Lancierung des Fonds für Familien in Not und dem Glückskette-Fonds. Im Weiteren standen die Mitarbeitenden den Kantonalorganisationen mit Rat und Tat zur Seite. Auf diese Weise konnte die Geschäftsstelle nicht nur die eigenen Hilfsangebote weitergeben, sondern den von der Krise Betroffenen weitere Soforthilfen zukommen lassen.

Analog vieler Veranstaltungen mussten auch die Weiterbildungstage der Winterhilfe Schweiz im März 2020 abgesagt werden. Kurzerhand wurden Videokonferenzen vorbereitet, so dass – trotz Social Distancing wichtige Themen vorgestellt und diskutiert werden konnten.

Ich bedanke mich für den geleisteten Effort des gesamten Teams – nicht nur in Zeiten von Corona – und bin dankbar, weiterhin ein Teil der schweizerischen Winterhilfe-Familie zu sein.

Daniela Tuchschnid
Geschäftsstellenleiterin

Betriebsrechnung 1. Juli 2019 – 30. Juni 2020

ERTRAG	2019 / 20	2018 / 19
<i>Freie Zuwendungen aus Geldsammlungen</i>		
Unadressierte Spendenaufrufe	32'413.45	31'336.20
Adressierte Spendenaufrufe	75'901.00	74'492.00
Total freie Zuwendungen aus Geldsammlungen	108'314.45	105'828.20
<i>Freie Zuwendungen des Zentralverbandes</i>		
Anteil aus zentraler Sammlung	9'200.00	11'401.00
Total freie Zuwendungen des Zentralverbandes	9'200.00	11'401.00
<i>Freie Zuwendungen</i>		
Allgemeine Spenden	29'496.45	7'464.60
Legate		5'292.28
Mitgliederbeiträge	400.00	425.00
Total freie Zuwendungen	29'896.45	13'181.88
Beiträge der öffentlichen Hand	2'200.00	2'100.00
<i>Beiträge des Zentralverbandes</i>		
Projektunterstützung durch Zentralverband	1'100.00	1'150.00
Ergänzungsfinanzierung durch Zentralverband	3'000.00	
Soforthilfe COVID-19 Glückskette durch Zentralverband	970.00	
Soforthilfe COVID-19 für Familien in Not durch Zentralverband	10'000.00	
Total Beiträge des Zentralverbandes	15'070.00	1'150.00
<i>Andere betriebliche Erträge</i>		
Übrige Erträge	495.00	200.00
Total andere betriebliche Erträge	495.00	200.00
Total Ertrag	165'175.90	133'861.08
AUFWAND		
<i>Projektaufwand</i>		
Finanzielle Unterstützung Einzelfälle	103'471.10	78'567.00
Einkaufsgutscheine	23'650.00	11'050.00
Sachleistungen Einzelfälle	26'284.50	22'461.50
Beiträge an andere Organisationen	400.00	400.00
Eigene Projekte	0.00	0.00
Projektbezogener Personalaufwand	19'652.22	20'403.68
Total Projektaufwand	173'457.82	132'882.18

	2019 / 20	2018 / 19
<i>Fundraising- und allgemeiner Werbeaufwand</i>		
Drucksachen	4'647.20	4'286.10
Kommunikation	4'220.75	
Porti Sammlungen	786.80	849.55
Weihnachtssterne	355.00	430.00
Verpackungs- und Verteilaufwand	5'481.40	4'493.10
Übriger Sammlungsaufwand	872.35	872.35
Total Sammlungsaufwand	16'363.50	10'931.10
<i>Administrativer Aufwand</i>		
Saläre	19'652.22	18'490.10
Entschädigung leitendes Organ	1'000.00	932.00
Sozialversicherungen	6'171.40	6'160.30
URE Computer		1'939.70
Büromaterial	775.80	251.35
Telefon, Telefax, Internet	1'029.25	1'081.80
Informatik	111.95	500.20
Porti allgemein	859.25	278.60
Generalversammlung	290.00	0.00
Revisionshonorare	5'246.50	4'496.40
R&R-Spesen Leitende Organe	148.00	153.00
R&R-Spesen Mitarbeitende		73.20
Übriger Geschäftsstellenaufwand	320.00	242.00
Übrige Raumkosten	2'400.00	2'400.00
Umlage Personalkosten	-19'652.22	-20'403.68
Total administrativer Aufwand	18'352.15	16'594.97
Abschreibung auf Computer	1'000.00	
Abgabe der eigenen Sammlungen an Zentralverband	4'874.15	4'762.25
Abgabe aus Zentraler Sammlung an Zentralverband	414.00	513.00
Gestehungskosten Sammlung	3'760.00	4'969.00
Betriebsaufwand	218'221.62	170'652.50
Betriebsergebnis vor Finanzerfolg	-53'045.72	-36'791.42
Zinsertrag	90.25	121.05
Postcheck- und Bankspesen	-550.90	-509.85
Betriebsergebnis vor Veränderung des Fondskapitals	-53'506.37	-37'180.22
Entnahmen Fondskapital	62'876.75	22'415.60
Einlagen in Fondskapital	-14'050.25	-110.65
Ertragsüberschuss (+) /Aufwandüberschuss (-)	-4'679.87	-14'875.27

Bilanz per 30. Juni 2020

	30.06.20	30.06.19
Aktiven	CHF	CHF
<i>Umlaufvermögen</i>		
Flüssige Mittel	697'320.66	748'701.78
Vorräte	200.00	100.00
Aktive Rechnungsabgrenzungen	452.00	410.50
Computer/Drucker	1'507.00	2'507.00
Total Umlaufvermögen	699'479.66	751'719.28
Total Aktiven	699'479.66	751'719.28
Passiven		
<i>Fremdkapital</i>		
Passive Rechnungsabgrenzungen	21'396.25	20'129.50
Total kurzfristiges Fremdkapital	21'396.25	20'129.50
<i>Organisationskapital</i>		
Fonds mit eingeschränkter Zweckbindung	510'149.55	558'976.05
Erarbeitetes freies Kapital	172'613.73	187'489.00
Jahresergebnis	-4'679.87	-14'875.27
Total Organisationskapital	678'083.41	731'589.78
Total Passiven	699'479.66	751'719.28

Schaffhausen, 30. Juni 2020

Die detaillierte revidierte Jahresrechnung ist auf unserer Homepage www.sh.winterhilfe.ch zu finden.

Kommentar zur Jahresrechnung

Die Einnahmen aus den beiden Sammlungen im Herbst 2019 erbrachten auf hohem Niveau ein besseres Ergebnis als im Vorjahr. Beachtenswert sind die erfreulich hohen Spenden seit Beginn der Corona-Krise. Zudem reagierte die Winterhilfe Schweiz mit der Bereitstellung von verschiedenen COVID-Fonds, wovon die kantonalen Winterhilfen profitieren konnten. Der Projektaufwand (Unterstützungsleistungen) stieg aufgrund der hohen Anzahl Gesuche gegenüber dem Vorjahr stark an; dies hauptsächlich wegen den finanziellen Auswirkungen der Pandemie. Um den hohen Aufwandüberschuss zu mindern, wurden in diesem Jahr neben den Leistungen für die berufliche und soziale Integration situationsbedingte Sachleistungen dem Fonds Hardtmeyer entnommen.

Bovadis Partner Treuhand

Bovadis Partner Treuhand AG
T +41 52 624 11 02
info@bovadis.ch
Oberstadt 3 / Postfach
CH – 8201 Schaffhausen

Bericht der Revisionsstelle zur eingeschränkten Revision
an den Verein **Winterhilfe Kanton Schaffhausen, Schaffhausen**

Schaffhausen, 20. August 2020

Als Revisionsstelle haben wir die Jahresrechnung (Bilanz, Betriebsrechnung, Rechnung über die Veränderung des Kapitals und Anhang) der **Winterhilfe Kanton Schaffhausen** für das am 30. Juni 2020 abgeschlossene Geschäftsjahr geprüft. In Übereinstimmung mit Swiss GAAP FER 21 unterliegen die Angaben im Leistungsbericht nicht der Prüfpflicht der Revisionsstelle.

Für die Aufstellung der Jahresrechnung in Übereinstimmung mit Swiss GAAP FER 21, den gesetzlichen Vorschriften und den Statuten ist der Vorstand verantwortlich, während unsere Aufgabe darin besteht, diese zu prüfen. Wir bestätigen, dass wir die gesetzlichen Anforderungen hinsichtlich Zulassung und Unabhängigkeit erfüllen.

Unsere Revision erfolgte nach dem Schweizer Standard zur Eingeschränkten Revision. Danach ist diese Revision so zu planen und durchzuführen, dass wesentliche Fehlaussagen in der Jahresrechnung erkannt werden. Eine Eingeschränkte Revision umfasst hauptsächlich Befragungen und analytische Prüfungshandlungen sowie den Umständen angemessene Detailprüfungen der bei der geprüften Stiftung vorhandenen Unterlagen. Dagegen sind Prüfungen der betrieblichen Abläufe und des internen Kontrollsystems sowie Befragungen und weitere Prüfungshandlungen zur Aufdeckung deliktischer Handlungen oder anderer Gesetzesverstösse nicht Bestandteil dieser Revision.

Bei unserer Revision sind wir nicht auf Sachverhalte gestossen, aus denen wir schliessen müssten, dass die Jahresrechnung nicht ein den tatsächlichen Verhältnissen entsprechendes Bild der Vermögens-, Finanz- und Ertragslage in Übereinstimmung mit Swiss GAAP FER 21 vermittelt und nicht Gesetz und Statuten entspricht.

Freundliche Grüsse

Bovadis Partner Treuhand AG



Beat Pfister
Leitender Revisor

Beilage: - Jahresrechnung 2019/2020
- Leistungsbericht

Vorstand und Geschäftsstelle



Der Vorstand mit seinen Aufgaben

Beatrice Graf

Irene Zimmermann-Nägeli

Marina Bösch

Gabi Schmid

Fabienne Spiller

Präsidentin, Öffentlichkeitsarbeit

Vizepräsidentin, Finanzen

Gesuche

Gesuche

Finanzen

Geschäftsstelle

Daniela Tuchs Schmid

Langhansergässchen 3

8200 Schaffhausen

Tel. 079 212 14 00

schaffhausen@winterhilfe.ch

Geschäftsstellenleiterin

Revision

Bovadis Partner Treuhand AG

Oberstadt 3

8200 Schaffhausen

Impressum

Herausgeberin

Titelbild und Fotos

Druck

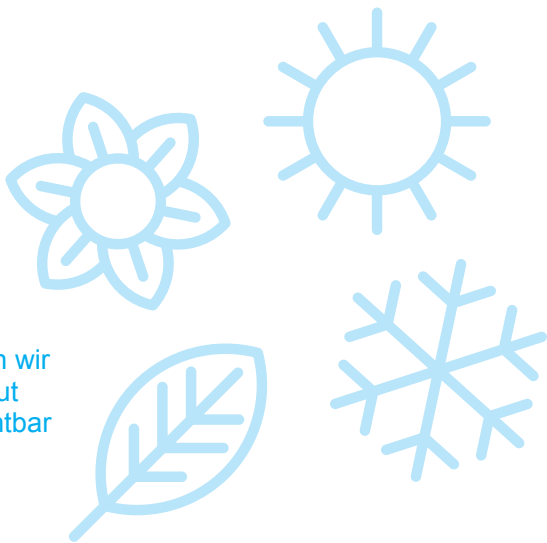
Winterhilfe Schaffhausen

Fabienne Spiller

Druckwerk Schaffhausen AG

Frühlingshilfe Sommerhilfe Herbsthilfe Winterhilfe

Das ganze Jahr über brauchen wir Ihre Unterstützung. Denn Armut in der Schweiz ist meist unsichtbar und kennt keine Jahreszeiten.



Jeder Franken hilft.

Ihre Spende, unabhängig von der Höhe des Betrages, trägt dazu bei, die Not von Armut betroffenen Menschen in Schaffhausen zu lindern und ihnen Zuversicht zu schenken. Haben Sie ganz herzlichen Dank dafür!



Winterhilfe Schaffhausen
Langhansergässchen 3
8200 Schaffhausen

Tel 079 212 14 00
sh.winterhilfe.ch



**Ihre Spende
in guten Händen.**

Danke für Ihre Spende.
Postkonto 82-2661-9
IBAN CH53 0900 0000 8200 2661 9